

# Le territoire de montagne et son évolution



# Aujourd'hui la Suisse, c'est...

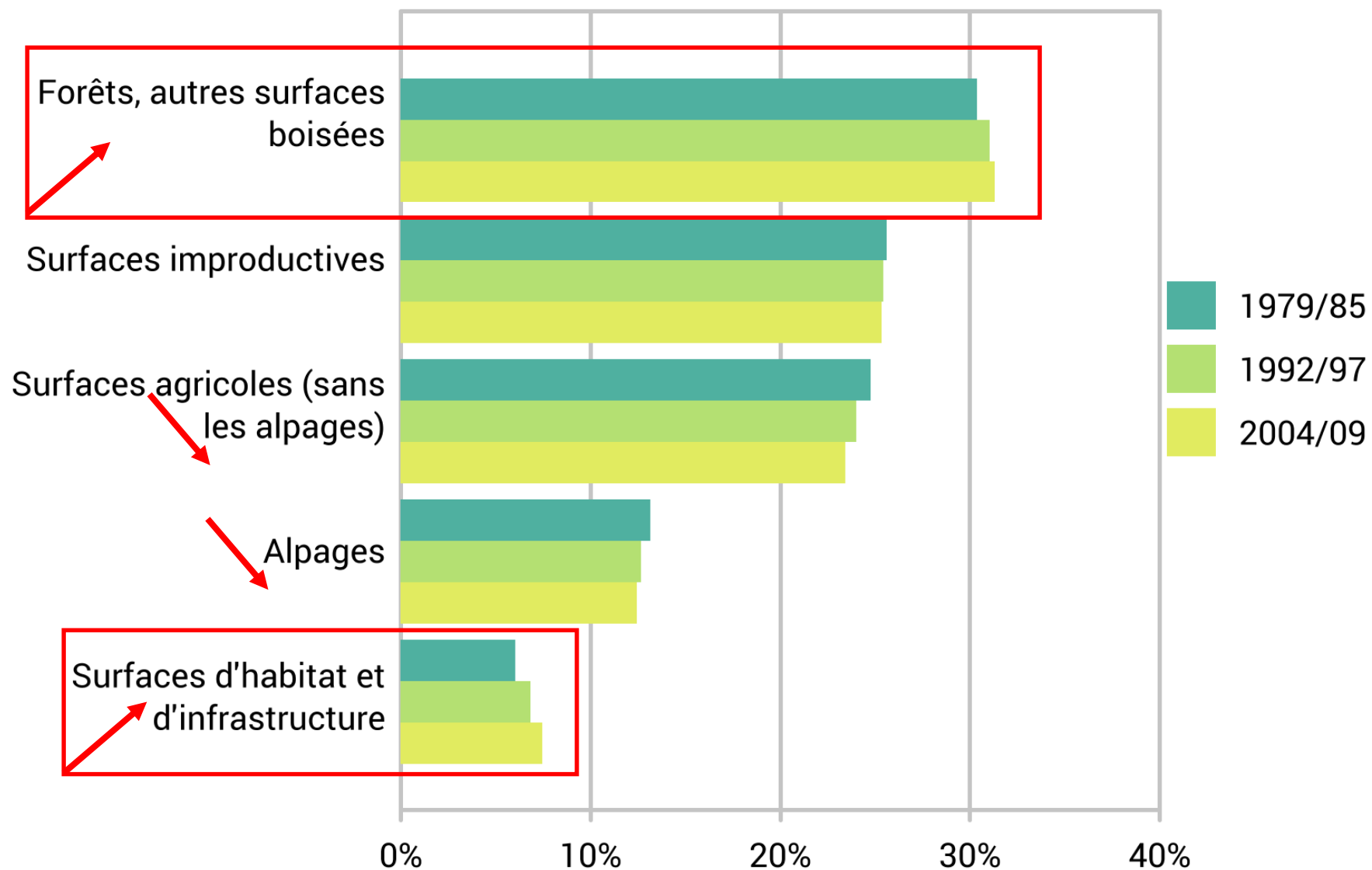
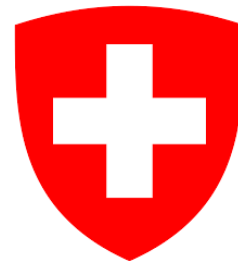


Superficie de la Suisse		41'285 km <sup>2</sup>
Surfaces boisées	2004/2009	31%
Surfaces agricoles	2004/2009	23%
Alpages	2004/2009	12%
Surfaces d'habitat et d'infrastructure	2004/2009	8%
Surfaces imperméabilisées	2004/2009	5%
Lacs et cours d'eau	2004/2009	4%
Autres espaces naturels	2004/2009	21%

1 ha sur 3 = forêt

La région de montagne couvre 2/3 du territoire suisse

# Utilisation du sol<sup>1</sup>



La surface forestière des Alpes = +14.8% depuis 1983 (surtout > 1'800 m) source: WSL

Evolution = augmentation des surfaces boisées  
diminution du territoire agricole (alpages et SAU) au profit de surfaces bâties

<sup>1</sup> La surface totale de la Suisse est de 4 129 000 ha

# Forêt



**L'avancée de la forêt -> diminution de pression de pâture ->**

- Accès/topographie difficile
- Diminution du bétail laitier
- Diminution des exploitations
- Diminution de la main-d'œuvre

L'avancée de la forêt =

- Perte de biodiversité, de paysage, de surface fourragère
- Entretien difficile et coûteux!



# Zone de montagne suisse

En 1980: 402'867 ha en ZM pour **43'192** exploitations, soit 9 ha par exploitation!



Les exploitations et la surface ont diminué pour arriver en 2016 à:

- 52'263 exploitations agricoles en Suisse
- **21'525 situées en région de montagne (2016) = -50% en 36 ans**
- 411'895 ha en ZM (2016), moyenne de 19 ha par exploitation (+11% en 36 ans)



# Zone de montagne suisse

- 7'300 exploitations d'alpage (2013), dont 7'091 avec contributions
- 560'000 ha d'alpage = 2/3 de la surface agricole
- 100'000 tonnes de lait produites à l'alpage (= 2.9% du total produit en Suisse), dont 60% transformés en fromage (5'200 tonnes). Tendence à la hausse
- 600'000 têtes de bétail estivées (2013), dont 130'000 vaches
- 200'000 moutons estivés



# Evolution des alpages suisses

Prairies et pâturages		Diminution par rapport à la période précédente
Surfaces productives selon statistique d'alpages (1891/1911)	673'066 ha	
Surfaces productives selon cadastre alpestre (1954/1982)	612'619 ha	– 60'447 ha
Surfaces alpestres productives selon la statistique (1979/85)	560'627 ha	– 51'992 ha
Surfaces alpestres productives selon la statistique (1992/97)	537'801 ha	– 22'826 ha

En 90 ans, 20% de la surface des alpages perdue!  
Aujourd'hui, la tendance reste la même...



# Le territoire vaudois, c'est...

- 778'251 habitants (population résidante permanente) sur Vaud en 2016
- 13 stations de ski
- Des stations de montagne très touristiques dans les Préalpes : Leysin, Villars-Gryon, Les Diablerets
- Environ 110'000 ha de SAU sur Vaud (2<sup>e</sup> canton suisse en terme de SAU, après Berne). Grandes cultures = 2/3 de la surface.
- Alpages (zone d'estivage): 41'734 ha (69'413 PN)
- Environ 126'000 ha de forêt. Utilisation = bois de feu, bois d'industrie et bois de service -> 444'008 m<sup>3</sup> en 2015 (VD = 2<sup>e</sup> canton suisse après Berne)

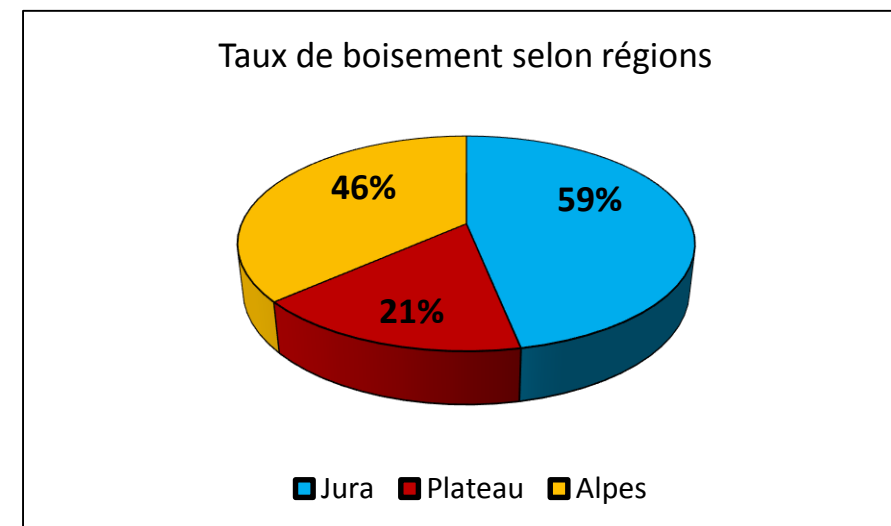


# La surface forestière vaudoise, c'est...



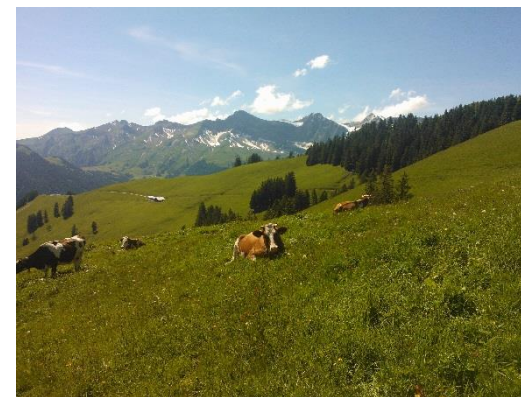
- 125'811 ha de forêt
- 39% de la superficie du canton
- Les communes de l'arc jurassien, des Alpes et du Jorat sont très boisées alors que les communes de la Côte et de la plaine de l'Orbe le sont très peu

A qui appartiennent les forêts?  
**62% aux communes**, 11% à l'Etat/la Confédération et 27% à des privés (SFFN, 2003)



Répartition de la forêt sur le territoire cantonal, inégale selon régions

# Les alpages vaudois, c'est...



	Jura	Alpes	Total
Surface moutons	83 ha	1'877 ha	1'960 ha
Charge usuelle moutons	87 PN	2'625 PN	2'712 PN
Surface autres	20'391 ha	19'384 ha	39'775 ha
Charge usuelle autres	27'046 PN	39'655 PN	66'701 PN
Nombre d'alpages	404	641	1'045

En 2016, les alpages VD ont été chargés à 97% (charge usuelle/charge effective)

# Exemples flagrant de l'augmentation des surfaces boisées: Les Mosses

1950-1960

2016



Photos: Jean-Michel Zellweger

# Exemples flagrant de l'augmentation des surfaces bâties: Aigle



1950-1960

2016



Photos: Jean-Michel Zellweger

# Exemples flagrant de l'augmentation des surfaces bâties: Villars

1950-1960

2016



Photos: Jean-Michel Zellweger

# Exemples flagrant de l'augmentation des surfaces bâties: Leysin

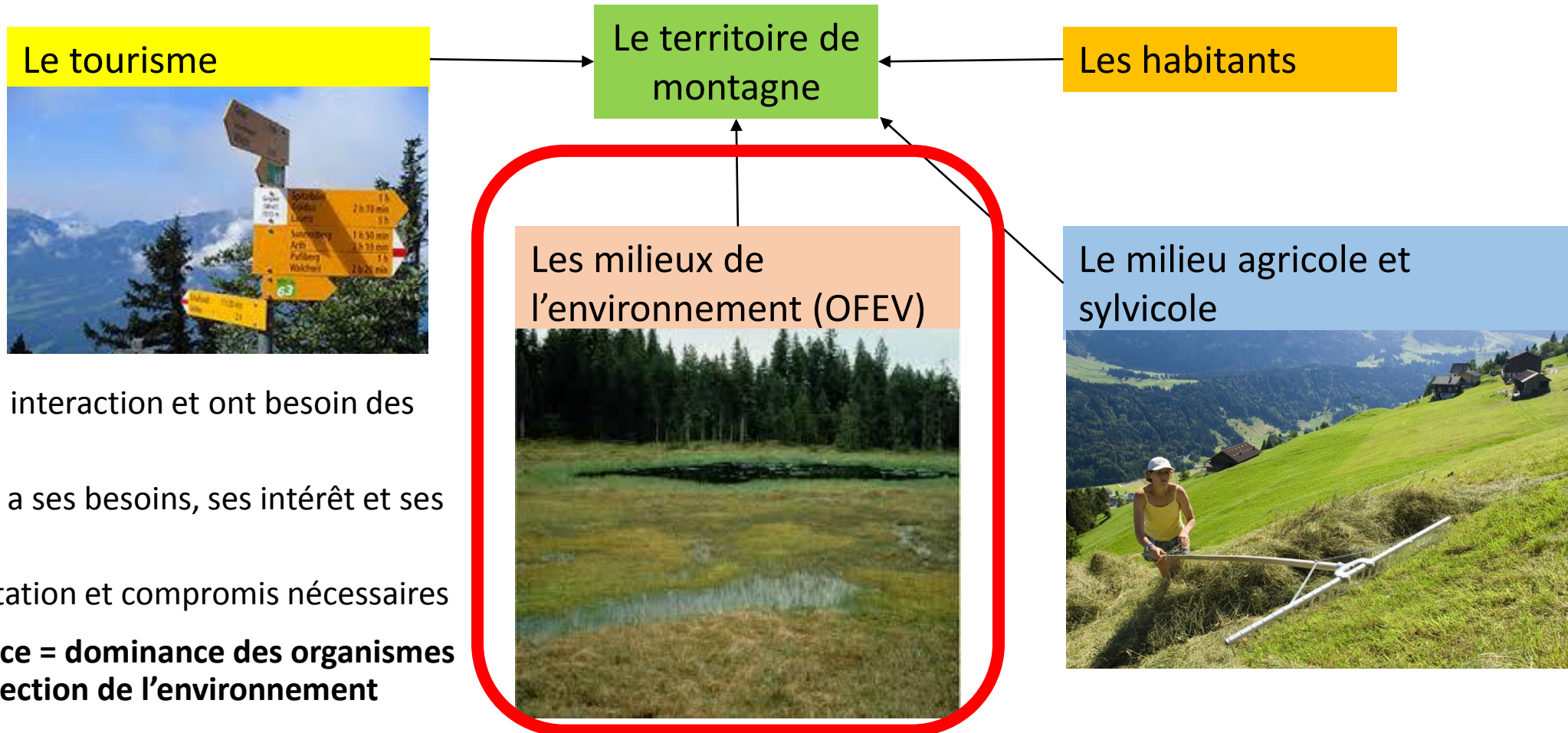
1950-1960

2016



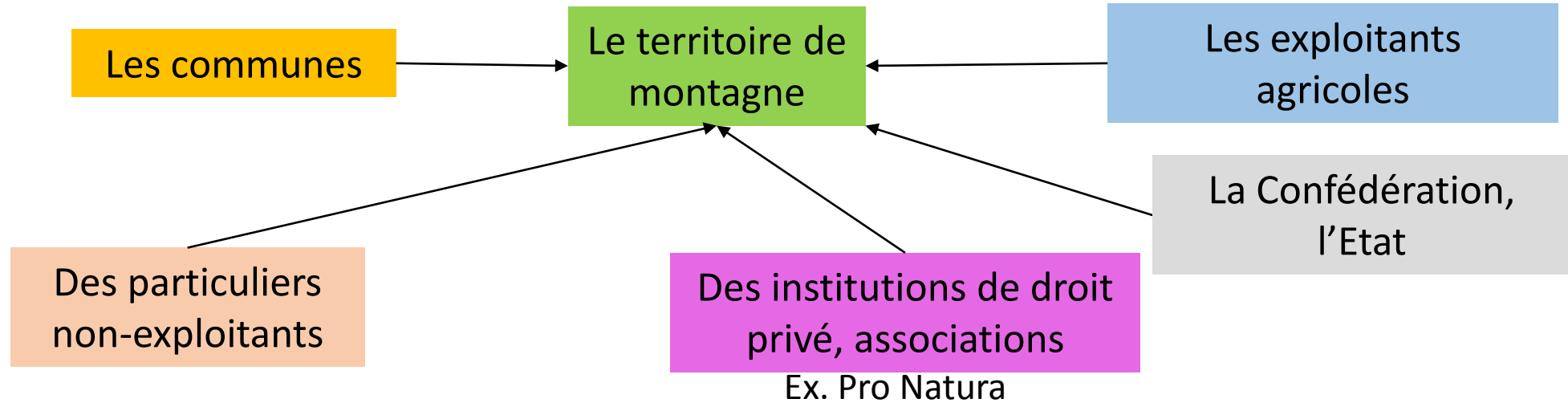
Photos: Jean-Michel Zellweger

# Qui sont les acteurs du territoire de montagne?



- Tous en interaction et ont besoin des autres
- Chacun a ses besoins, ses intérêts et ses droits
- Cohabitation et compromis nécessaires
- **Tendance = dominance des organismes de protection de l'environnement**

# Et qui possède les alpages?



- Chacun a ses intérêts et ses droits, mais tous en interaction
- Cohabitation et compromis nécessaires
- Selon les moyens financiers des communes, parfois difficile d'entretenir les bâtiments
- **Tendance : de moins en moins d'exploitants agricoles peuvent acquérir des alpages mais aussi de la surface agricole (contexte, conjoncture). Ce sont des institutions privées/associations et des particuliers qui ont davantage les moyens. Cette situation influence le territoire**



# Qui possède les alpages vaudois?



	Total= 1'100 alpages (2017)	<i>JURA</i> (2008)	<i>ALPES</i> (2008)
Communes	34.5%	<b>65.8%</b>	34.7%
Etat /Confédération	3.5%	0%	10.8%
Institutions droit privé	3%	2.8%	6.9%
Particuliers non exploitants	<b>59%</b>	31.4%	<b>47.6%</b>
Exploitants agricoles			

Source: Service de l'agriculture et de la viticulture

# Répartition de la surface, des vaches laitières et du lait



## Pays-d'Enhaut 2009:

Alpages = 6'340 ha, 187 trains d'alpage, 6'500 bovins  
-> 3.9 millions de kg de lait produits

SAU = 2'700 ha, 148 exploitations, 4'946 bovins  
-> 2.2 millions produits

Reste : 8 millions produits à l'extérieur

2017: 6'919 ha, 133 trains d'alpage, 4 millions de kg produits sur la SAU (transformés en spécialités) , **5 millions de kg lait produits sur les alpages (transformés en Etivaz AOP)**, 6 millions de kg lait livrés à l'industrie

En Suisse, 41% du lait est transformé en fromage. Même tendance pour le Pays-d'Enhaut

# Main d'œuvre en zone montagne

	1990	2005
Taille moyenne exploitation	12.76 ha	19.84 ha
Personnes par exploitation	2.4	2.5
Surface gérée par 1 personne	5 ha	8 ha

**La main-d'œuvre diminue, tandis que la surface gérée par personne augmente. Le progrès et la mécanisation y sont pour quelque chose.**

Les exploitations de montagne sont gourmandes en heures et en coûts spécifiques, surtout avec un alpage. S'il fallait payer uniquement des employés, les exploitations de montagne ne seraient plus rentables. En d'autres termes, la famille est vitale pour les exploitations!

# Evolution de l'emploi

	1990	2005	Variation	
Pers. occupées total au Pays-d'Enhaut	520	367	-153	-29%
Nombre d'exploitations	217	148		
Par exploitation	2.4	2.5		
Pers. occupées plein temps au Pays-d'Enhaut	264	186	-78	-30%
Nombre d'exploitations	217	148		
Par exploitation	1.2	1.3		

Depuis 1990, la main-d'œuvre a diminué de 29%

Par contre la main-d'œuvre par exploitation reste stable. Actuellement, elle a plutôt tendance à diminuer car les structures sont toujours plus grandes.

# Evolution du nombre d'exploitations

## 1990 = 217 exploitations

- Depuis 1990, 69 exploitations ont disparu au Pays-d'Enhaut (-32%)
- Depuis 1990 (moyenne de 12.76 h), la surface moy. des exploitations augmente de 7.08 hectares

## 2017 = 114 exploitations

### Niveau suisse:

- En 2005, 26'462 exploitations en zone de montagne (ZM), soit le 42 %
- Depuis 1990, 12'115 exploitations ont disparu en ZM CH, soit le 31%
- 2014 = 22'269 exploitations en ZM



# Evolution du nombre d'exploitations

Pays-d'Enhaut	1985	1990	1996	2000	2005	Différence 2005 et 1985
Nombre d'exploitations	228	217	194	169	148	-80 (-35%)
Différence (nombre)		11	23	25	21	
Différence par an		2	4	6	4	
Surface des exploitations	11.09	12.76	14.99	17.37	19.84	+8.75 (+75%)
Différence (ha)		1.67	2.23	2.38	2.47	
Différence par an		0.33	0.37	0.60	0.49	

# Evolution du bétail

En 15 ans, le nombre de bovins a diminué de 12% et le nombre de vaches de 7%.  
Par contre, le nombre de têtes par exploitation augmente

	1990	2005	Variation	
Nombre de bovins au Pays-d'Enhaut	5'600	4'946	-654	-12%
Nombre d'exploitations	217	148		
Par exploitation	26	33	8	
Nombre de vaches au Pays-d'Enhaut	2'661	2'488	-173	-7%
Nombre d'exploitations	196	139		
Par exploitation	14	18	4	

# Successions des exploitations



Variante optimiste					Variante pessimiste			
Pays-d'Enhaut	Assuré	Indéterminé	Sans succession	Total	Assuré	Indéterminé	Sans succession	Total
Nombre d'exploitations	49	50	32	131	33	56	<b>42</b>	131
%	37%	38%	24%	100%	25%	43%	<b>32%</b>	100%

L'avenir est incertain, mais ce qui permet la pérennisation des exploitations dans cette région, ce sont les alpages et la production de fromage d'alpage (Etivaz AOP). **Attention à ce que les jeunes ne soient pas dégoûtés ou démotivés** par le contexte et les conditions de politique agricole!



# Environnement et zone de montagne



- **Pour la protection des marais - Initiative de Rothenthurm**  
6 décembre 1987: initiative populaire fédérale acceptée -> modifications de loi sur la protection de la nature (LPN)
- Vaud: 1999/2000 : premières conventions «ECOPAC» signées sur certains sites très spécifiques ou conventions avec ProNatura
- 2013: Prairies et pâturages secs sur alpage -> conventions signées
- 2015: Renouvellement et nouvelles conventions pour les bas-marais

La Direction Générale de l'Environnement (DGE) édite les contrats. Ils sont ensuite conclus entre le Canton et les exploitants agricoles. Des interdictions de fumure et de traitements phytosanitaires (herbicides) sont convenues.

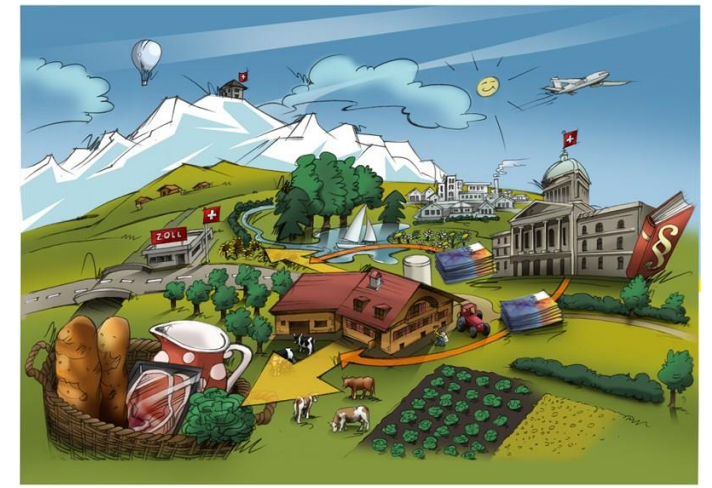
# Coûts de production en zone montagne



<b>Coûts spécifiques</b> (frais pour l'affouragement, l'élevage et la culture fourragère)	-25.9 cts/kg	-164 cts
<b>Coûts de structures réels</b> (frais bâtiments et machines avec amortissements, travaux par tiers, locations de terrain)	-68.9 cts/kg	
<b>Coûts de structures calculé</b> (main-d'œuvre familiale à CHF 28.-/h)	-69 cts/kg	
<b>Prix du lait yc. contributions</b>		+123 cts/kg
<b>Perte</b>		<b>-41 cts/kg</b>

Coûts machines et coûts de la main-d'œuvre familiale = le double par rapport à la plaine!  
Rémunération **effective** du travail en montagne: CHF 12.-/h

# Les plus grandes influences du milieu agricole



- **Les moyens financiers (répartition des dépenses fédérales, politique agricole, paiements directs, conjoncture, prix des produits agricoles)**
- Les votations fédérales et cantonales (projets fédéraux et cantonaux, modifications de lois, personnes élues par le peuple, etc.)
- Un nombre astronomique de lois et d'ordonnances
- Le territoire communal (PAC, zones à bâtir, etc.)
- Les conditions et le niveau de vie -> ce sont qui ont les moyens qui peuvent investir dans des biens agricoles)
- La météo

# Constatations



- L'avancée de la forêt est problématique
- La surface bâtie augmente toujours et rentre en concurrence avec la surface agricole
- L'activité agricole est essentielle pour maintenir le paysage et l'économie de montagne
- La main-d'œuvre sur les alpages diminue
- La relève des exploitants de montagne n'est pas garantie. Surtout si les jeunes viennent à être dégoûtés/démotivés par le contexte actuel ou la politique agricole.



**Mais quelle est VOTRE vision d'avenir du territoire de montagne?**